

Fonds mondial de dividendes Cambridge

Rapport de la direction sur le rendement du Fonds pour la période close le 30 septembre 2019

Le présent Rapport semestriel de la direction sur le rendement du Fonds contient les faits saillants financiers, mais ne comprend pas les états financiers semestriels ou annuels complets du fonds de placement. Si vous le souhaitez, vous pouvez obtenir un exemplaire des états financiers semestriels ou annuels sans frais, en composant le 1 800 668-3528, en écrivant à CI Investments Inc., 2, rue Queen Est, 20^e étage, Toronto (Ontario) M5C 3G7, ou en visitant notre site Web, au www.ci.com, ou le site Web de SEDAR, au www.sedar.com.

Les porteurs de titres peuvent également communiquer avec nous par l'une de ces méthodes pour obtenir un exemplaire des politiques et procédures de vote par procuration du fonds de placement, du dossier de vote par procuration et de l'information trimestrielle sur le portefeuille.

RÉSULTATS

Du 31 mars au 30 septembre 2019, la valeur liquidative du Fonds mondial de dividendes Cambridge (le Fonds) a diminué de 1,9 million de dollars pour s'établir à 995,4 millions de dollars. Au cours de la période, le Fonds a enregistré des ventes nettes de 19,4 millions de dollars. Le rendement du portefeuille a fait baisser l'actif de 6,5 millions de dollars. Le Fonds a versé des distributions totalisant 14,8 millions de dollars. Les parts de catégorie A ont dégagé un rendement de -1,5 %, après paiement des honoraires et des frais, pour la période de six mois close le 30 septembre 2019. Durant la même période, l'indice de référence du Fonds a affiché un rendement de 2,7 %. Ce dernier est l'indice de rendement global MSCI Monde Tous pays.

La performance des autres catégories de parts du Fonds est sensiblement identique à celle des parts de catégorie A si ce n'est des différences de structure des honoraires et des frais. Pour les rendements des autres catégories, consultez la section « Rendements passés ».

La croissance de l'économie mondiale a ralenti au cours des six derniers mois. Les indicateurs économiques avancés ont également affiché une tendance à la baisse, créant une conjoncture qui présentait un risque de récession élevé. La dernière série de données économiques provenant des États-Unis était faible, notamment pour l'activité manufacturière et les nouvelles commandes. Ces données étaient décevantes, car les États-Unis constituaient l'économie la plus performante, mais ont rapidement ralenti depuis quelques trimestres. L'incertitude entourant la politique commerciale et les craintes d'une nouvelle escalade du conflit commercial avec la Chine ont freiné les activités d'exportation et altéré la confiance des entreprises et leur propension à investir. Bien que le secteur manufacturier ne représente qu'une petite portion de l'ensemble de l'économie américaine (quelque 10 % du produit intérieur brut), les effets potentiels sur le marché du travail sont plus inquiétants. Le rendement du marché des actions a été mitigé au cours de la période, avec des nouvelles du ralentissement de l'économie, la volatilité reprenant de l'élan. Les marchés obligataires ont continué de se ressaisir en réponse au ralentissement de l'emploi. Le taux des obligations du gouvernement du Canada à 10 ans a chuté à 1,36 % à la fin de septembre, contre 2,41 % à la fin de mars. Les États-Unis et l'Europe ont connu une tendance similaire, les rendements des obligations du Trésor américain à 10 ans chutant à 1,66 % et les obligations allemandes à 10 ans enregistrant un taux de -0,58 %.

Le Fonds a affiché un rendement inférieur à celui de son indice de référence en raison de la sélection des titres, particulièrement dans le secteur des biens de consommation de base. Parmi les titres ayant pénalisé le rendement figuraient Imperial Brands PLC, Philip Morris International Inc. et Walgreens Boots Alliance Inc. Imperial Brands est une multinationale britannique du tabac. Son action a subi des pressions, car la concurrence sur le marché américain de la cigarette électronique s'est intensifiée en raison d'une réglementation limitée, qui a entraîné des problèmes de qualité des produits et de santé. Philip Morris, une multinationale américaine fabriquant des cigarettes et des produits

du tabac, a fait savoir qu'elle avait entamé des discussions en vue d'une fusion avec Altria Group, une société américaine œuvrant également dans le domaine du tabac. Les investisseurs n'ont pas apprécié la nouvelle compte tenu des incertitudes causées par la réglementation américaine. La société a finalement renoncé à la fusion et a publié de bons résultats trimestriels, les progrès réalisés en Europe dépassant les attentes. Walgreens Boots Alliance est une société de portefeuille américaine propriétaire de Walgreens, de Boots et d'un certain nombre de sociétés présentes dans le domaine de la fabrication, du commerce de gros et de la distribution de produits pharmaceutiques. La concurrence des prix livrée à CVS Health Corp. pour faire croître les volumes a gagné en intensité et les avantages découlant du sourcing des produits génériques stagnent.

Parmi les sociétés ayant bonifié le rendement du Fonds figurent Hydro One Ltd., Activision Blizzard Inc. et Compass Group PLC. Hydro One est une entreprise de services publics œuvrant dans les secteurs de la distribution et de la transmission d'électricité dans la province canadienne de l'Ontario. Elle a maintenu un rendement élevé, nommé un nouveau PDG et profité de la réduction du risque politique.

Activision est une société de portefeuille présente dans les secteurs des jeux vidéo et des films fondée en 2008 et issue de la fusion d'Activision Inc., la société de portefeuille d'Activision Publishing et de Vivendi Games. Le cours de l'action a bénéficié de l'enthousiasme suscité par la nouvelle série Call of Duty, Call of Duty mobile et les prochaines annonces en provenance de Blizzcon. Compass Group est une société britannique de services de restauration contractuels dont le siège social se situe dans le Surrey : elle est la plus importante société mondiale du genre. La société a affiché de bons résultats et a dépassé les attentes en matière de croissance organique. La croissance en Amérique du Nord a été particulièrement élevée, atteignant près de 8 % sur un an tandis qu'en Europe, elle se chiffrait à près de 5 %.

Nous avons accru la position en effets de trésorerie du Fonds pendant la période, tout en prenant une nouvelle position dans Athene Holding Ltd. et en éliminant celle de Caltex Australia Ltd.

ÉVÉNEMENTS RÉCENTS

Dans le présent contexte de ralentissement économique, nous continuons de mettre en œuvre notre processus de sélection des titres. En tant qu'investisseurs axés sur la qualité et les données fondamentales, nous continuons de rechercher des entreprises durables et en expansion au moyen d'un processus de placement rigoureux afin de constituer des portefeuilles résilients avec des titres offrant d'intéressantes occasions de compensation pour le risque. Lorsque nous évaluons le bien-fondé d'un placement dans une société, nous envisageons un large éventail de scénarios afin de déterminer le potentiel positif et négatif de rendement de chaque placement. Cette évaluation fait partie intégrante de notre processus de placement et procure une protection contre le risque de volatilité. Notre processus a permis de cerner des occasions dans des domaines du marché qui ont subi le contrecoup du pessimisme et qui, d'après nous, ont déjà intégré l'affaiblissement

Fonds mondial de dividendes Cambridge

Rapport de la direction sur le rendement du Fonds pour la période close le 30 septembre 2019

du contexte macroéconomique. Nous continuerons de suivre l'évolution de ces marchés, demeurons patients et serons prêts à saisir les occasions convaincantes d'investir dans des titres prometteurs sur le plan du rendement corrigé du risque.

Le 2 août 2019 à la fermeture des bureaux, les catégories du Fonds qui étaient admissibles au programme de tarifs préférentiels (« TPCI ») sont passées d'un barème tarifaire progressif à un modèle de distributions sur les frais.

Le 19 septembre 2019, James McPhedran est devenu membre du comité d'examen indépendant (« CEI ») des Fonds CI et, le 15 août 2019, John Reucassel a renoncé à son siège au CEI des Fonds CI.

Fusions de fonds

Le 23 septembre 2019, CI Investments Inc. a annoncé des fusions de fonds. Ces fusions, sous réserve d'avoir reçu toutes les approbations requises des porteurs de parts et des organismes de réglementation, s'il y a lieu, entreront en vigueur le 22 novembre 2019 ou vers cette date. Sous réserve d'une approbation, le Fonds de croissance et de revenu mondial Sentry fusionnera avec le Fonds mondial de dividendes Cambridge.

OPÉRATIONS ENTRE PARTIES LIÉES

Gestionnaire, conseiller en valeurs, fiduciaire et agent comptable des registres

CI Investments Inc. est le gestionnaire, le conseiller en valeurs, le fiduciaire et l'agent comptable des registres du Fonds. CI Investments Inc. est une filiale de CI Financial Corp. En contrepartie de frais de gestion, le gestionnaire fournit les services de gestion nécessaires aux activités courantes du Fonds. Il s'acquitte de tous les frais d'exploitation du Fonds (à l'exception des impôts et taxes, des coûts d'emprunt et des nouveaux frais imposés par le gouvernement) moyennant des frais d'administration.

Les taux des frais de gestion et des frais d'administration au 30 septembre 2019 pour chacune des catégories sont indiqués ci-après :

	Taux des frais de gestion annuels (%)	Taux des frais d'administration annuels (%)
Catégorie A	2,000	0,22
Catégorie A1	1,925	0,22
Catégorie A2	1,900	0,21
Catégorie A3	1,850	0,15
Catégorie A4	1,800	0,12
Catégorie A5	1,700	0,10
Catégorie E	1,950	0,15
Catégorie EF	0,950	0,15
Catégorie F	1,000	0,22
Catégorie F1	0,925	0,22
Catégorie F2	0,900	0,21
Catégorie F3	0,850	0,15
Catégorie F4	0,800	0,12
Catégorie F5	0,700	0,10

	Taux des frais de gestion annuels (%)	Taux des frais d'administration annuels (%)
Catégorie I	Payés directement par les investisseurs	-
Catégorie O	Payés directement par les investisseurs	0,15
Catégorie P	Payés directement par les investisseurs	0,22
Catégorie W	Payés directement par les investisseurs	0,16*

*Le 2 août 2019, le taux annuel des frais d'administration pour la catégorie W est passé de 0,22 % à 0,16 %.

Le gestionnaire a perçu des frais de gestion de 3,5 millions de dollars et des frais d'administration de 0,4 million de dollars pour la période.

Frais de gestion

Environ 26 % des frais de gestion totaux ont servi à payer les commissions de vente et de suivi. Les 74 % restants ont été affectés aux services de gestion des placements et à d'autres tâches d'administration générale.

Opérations entre fonds

Ces opérations surviennent lorsqu'un fonds vend ou achète les titres d'un émetteur auprès d'un autre fonds de placement géré par le gestionnaire. Ces opérations sont exécutées par l'entremise des intermédiaires du marché conformément aux conditions qui prévalent sur le marché. Le CEI passe en revue ces opérations dans le cadre de ces réunions habituelles. Durant la période close le 30 septembre 2019, le Fonds a exécuté de telles opérations.

Comité d'examen indépendant

Le Fonds a reçu des instructions permanentes du CEI du Fonds, relativement aux opérations entre parties liées suivantes :

- opérations sur les titres de CI Financial Corp.; et
- achat ou vente de titres d'un émetteur auprès d'un autre fonds de placement géré par le gestionnaire.

Les instructions permanentes applicables exigent que les opérations entre parties liées soient effectuées conformément aux politiques et procédures du gestionnaire et que le gestionnaire informe le CEI de toute violation importante d'une condition des instructions permanentes. Les instructions permanentes exigent, entre autres, que les décisions de placement relative aux opérations entre parties liées a) soient libres de toute influence de la part d'entités liées au gestionnaire et ne prennent en compte aucun facteur touchant une entité liée au gestionnaire; b) représentent l'appréciation commerciale du gestionnaire sans égard à des facteurs autres que l'intérêt véritable du Fonds; c) soient prises conformément aux politiques et procédures du gestionnaire; et d) permettent d'obtenir des résultats équitables et raisonnables pour le Fonds. Le CEI examine ensuite chaque trimestre les opérations effectuées par le gestionnaire en vertu des instructions permanentes, en vue de s'assurer de leur conformité.

Au cours de la période de référence, le Fonds s'est appuyé sur les instructions permanentes du CEI relativement aux opérations entre parties liées.

À moins d'indication contraire, le Fonds n'a été partie à aucune opération entre parties liées durant la période close le 30 septembre 2019.

Fonds mondial de dividendes Cambridge

Rapport de la direction sur le rendement du Fonds pour la période close le 30 septembre 2019

FAITS SAILLANTS FINANCIERS

Les tableaux suivants, qui présentent les principales données financières relatives au Fonds, ont pour but de vous aider à comprendre les résultats du Fonds pour les six dernières périodes, le cas échéant.

Actif net par part (\$) ^{(1)(2)(4)*}	Augmentation (diminution) liée aux activités :					Distributions :					Actif net à la clôture de la période présentée ⁽²⁾	
	Actif net à l'ouverture de la période ⁽²⁾	Total des revenus	Total des charges (hors distributions)	Gains (pertes) réalisés de la période	Gains (pertes) latents de la période	Total de l'augmentation (la diminution) liée aux activités ⁽²⁾	Revenu net de placement (hors dividendes)	Dividendes	Gains en capital	Remboursement de capital		Total des distributions ⁽²⁾⁽³⁾
\$	\$	\$	\$	\$	\$	\$	\$	\$	\$	\$	\$	\$
Catégorie A												
Début des activités : 26 juillet 2013												
30 sept. 2019	13,60	0,19	(0,17)	0,33	(0,42)	(0,07)	(0,09)	(0,01)	(0,02)	-	(0,12)	13,28
31 mars 2019	12,60	0,39	(0,32)	0,46	0,80	1,33	(0,15)	(0,02)	(0,18)	-	(0,35)	13,60
31 mars 2018	12,66	0,46	(0,31)	0,27	0,06	0,48	(0,25)	-	(0,32)	-	(0,57)	12,60
31 mars 2017	11,91	0,30	(0,30)	1,43	0,26	1,69	(0,14)	(0,02)	(0,78)	-	(0,94)	12,66
31 mars 2016	12,45	0,28	(0,30)	0,90	(0,70)	0,18	(0,10)	(0,04)	(0,58)	-	(0,72)	11,91
31 mars 2015	11,39	0,23	(0,29)	0,86	0,86	1,66	(0,08)	(0,03)	(0,39)	-	(0,50)	12,45
Catégorie A1												
Début des activités : 1er mai 2017												
30 sept. 2019	10,21	0,09	(0,08)	0,13	(0,39)	(0,25)	(0,06)	(0,01)	-	-	(0,07)	-
31 mars 2019	9,47	0,32	(0,23)	0,45	0,61	1,15	(0,12)	(0,01)	(0,14)	-	(0,27)	10,21
31 mars 2018	10,00	0,40	(0,21)	0,31	(0,21)	0,29	(0,18)	-	(0,25)	-	(0,43)	9,47
Catégorie A2												
Début des activités : 1er mai 2017												
30 sept. 2019	10,21	0,09	(0,08)	0,13	(0,39)	(0,25)	(0,06)	(0,01)	-	-	(0,07)	-
31 mars 2019	9,47	0,31	(0,23)	0,39	0,59	1,06	(0,12)	(0,01)	(0,14)	-	(0,27)	10,21
31 mars 2018	10,00	0,37	(0,20)	0,27	(0,33)	0,11	(0,18)	-	(0,25)	-	(0,43)	9,47
Catégorie A3												
Début des activités : 1er mai 2017												
30 sept. 2019	10,22	0,09	(0,08)	0,13	(0,37)	(0,23)	(0,06)	(0,01)	-	-	(0,07)	-
31 mars 2019	9,47	0,30	(0,22)	0,37	0,61	1,06	(0,13)	(0,02)	(0,14)	-	(0,29)	10,22
31 mars 2018	10,00	0,35	(0,19)	0,19	(0,31)	0,04	(0,18)	-	(0,25)	-	(0,43)	9,47
Catégorie A4												
Début des activités : 1er mai 2017												
30 sept. 2019	10,21	0,09	(0,07)	0,13	(0,34)	(0,19)	(0,06)	(0,01)	-	-	(0,07)	-
31 mars 2019	9,47	0,31	(0,21)	0,38	0,57	1,05	(0,13)	(0,02)	(0,15)	-	(0,30)	10,21
31 mars 2018	10,00	0,37	(0,19)	0,27	(0,53)	(0,08)	(0,19)	-	(0,26)	-	(0,45)	9,47
Catégorie A5												
Début des activités : 1er mai 2017												
30 sept. 2019	10,20	0,09	(0,07)	0,13	(0,39)	(0,24)	(0,07)	(0,01)	-	-	(0,08)	-
31 mars 2019	9,47	0,29	(0,20)	0,37	0,59	1,05	(0,14)	(0,02)	(0,16)	-	(0,32)	10,20
31 mars 2018	10,00	0,47	(0,18)	0,40	(0,89)	(0,20)	(0,19)	-	(0,26)	-	(0,45)	9,47

*Les notes se rapportant aux tableaux se trouvent à la fin de la section Actif net par part des Faits saillants financiers.

Fonds mondial de dividendes Cambridge

Rapport de la direction sur le rendement du Fonds pour la période close le 30 septembre 2019

FAITS SAILLANTS FINANCIERS (suite)

Actif net par part (\$) ^{(1)(2)(4) *}	Augmentation (diminution) liée aux activités :						Distributions :					Actif net à la clôture de la période présentée ⁽²⁾
	Actif net à l'ouverture de la période ⁽²⁾	Total des revenus	Total des charges (hors distributions)	Gains (pertes) réalisés de la période	Gains (pertes) latents de la période	Total de l'augmentation (la diminution) liée aux activités ⁽²⁾	Revenu net de placement (hors dividendes)	Dividendes	Gains en capital	Remboursement de capital	Total des distributions ^(2,3)	
\$	\$	\$	\$	\$	\$	\$	\$	\$	\$	\$	\$	\$
Catégorie E												
Début des activités : 26 juillet 2013												
30 sept. 2019	13,65	0,20	(0,16)	0,31	(0,53)	(0,18)	(0,09)	(0,01)	(0,02)	-	(0,12)	13,33
31 mars 2019	12,64	0,41	(0,30)	0,49	0,79	1,39	(0,16)	(0,02)	(0,18)	-	(0,36)	13,65
31 mars 2018	12,70	0,51	(0,29)	0,33	0,06	0,61	(0,26)	-	(0,33)	-	(0,59)	12,64
31 mars 2017	11,93	0,34	(0,29)	1,48	0,22	1,75	(0,14)	(0,02)	(0,79)	-	(0,95)	12,70
31 mars 2016	12,47	0,31	(0,28)	0,81	(0,57)	0,27	(0,10)	(0,04)	(0,58)	-	(0,72)	11,93
31 mars 2015	11,40	0,28	(0,27)	1,04	1,09	2,14	(0,09)	(0,03)	(0,40)	-	(0,52)	12,47
Catégorie EF												
Début des activités : 29 juillet 2015												
30 sept. 2019	10,84	0,15	(0,06)	0,24	(0,43)	(0,10)	(0,11)	(0,01)	(0,03)	-	(0,15)	10,60
31 mars 2019	10,03	0,32	(0,12)	0,40	0,63	1,23	(0,16)	(0,02)	(0,21)	-	(0,39)	10,84
31 mars 2018	10,06	0,38	(0,12)	0,22	0,02	0,50	(0,26)	-	(0,31)	-	(0,57)	10,03
31 mars 2017	9,45	0,27	(0,12)	1,57	(0,01)	1,71	(0,12)	(0,02)	(0,72)	-	(0,86)	10,06
31 mars 2016	10,00	0,15	(0,08)	0,11	(1,02)	(0,84)	(0,05)	(0,02)	(0,51)	-	(0,58)	9,45
Catégorie F												
Début des activités : 26 juillet 2013												
30 sept. 2019	13,78	0,20	(0,09)	0,33	(0,43)	0,01	(0,13)	(0,02)	(0,03)	-	(0,18)	13,48
31 mars 2019	12,74	0,39	(0,18)	0,46	0,81	1,48	(0,20)	(0,02)	(0,24)	-	(0,46)	13,78
31 mars 2018	12,76	0,47	(0,17)	0,27	-	0,57	(0,31)	-	(0,37)	-	(0,68)	12,74
31 mars 2017	11,97	0,31	(0,17)	1,45	0,23	1,82	(0,15)	(0,02)	(0,88)	-	(1,05)	12,76
31 mars 2016	12,49	0,28	(0,16)	0,81	(0,60)	0,33	(0,11)	(0,05)	(0,67)	-	(0,83)	11,97
31 mars 2015	11,40	0,25	(0,16)	0,99	1,17	2,25	(0,10)	(0,04)	(0,48)	-	(0,62)	12,49
Catégorie F1												
Début des activités : 1er mai 2017												
30 sept. 2019	10,21	0,09	(0,04)	0,13	(0,39)	(0,21)	(0,09)	(0,01)	-	-	(0,10)	-
31 mars 2019	9,47	0,34	(0,12)	0,47	0,59	1,28	(0,15)	(0,02)	(0,21)	-	(0,38)	10,21
31 mars 2018	10,00	0,41	(0,11)	0,37	(0,34)	0,33	(0,22)	-	(0,30)	-	(0,52)	9,47
Catégorie F2												
Début des activités : 1er mai 2017												
30 sept. 2019	10,22	0,09	(0,04)	0,13	(0,40)	(0,22)	(0,09)	(0,01)	-	-	(0,10)	-
31 mars 2019	9,47	0,30	(0,12)	0,39	0,59	1,16	(0,15)	(0,02)	(0,21)	-	(0,38)	10,22
31 mars 2018	10,00	0,41	(0,11)	0,39	(0,33)	0,36	(0,22)	-	(0,30)	-	(0,52)	9,47
Catégorie F3												
Début des activités : 1er mai 2017												
30 sept. 2019	10,21	0,09	(0,04)	0,13	(0,40)	(0,22)	(0,09)	(0,01)	(0,01)	-	(0,11)	-
31 mars 2019	9,47	0,28	(0,11)	0,33	0,69	1,19	(0,15)	(0,02)	(0,22)	-	(0,39)	10,21
31 mars 2018	10,00	0,45	(0,09)	0,58	(1,61)	(0,67)	(0,23)	-	(0,31)	-	(0,54)	9,47

*Les notes se rapportant aux tableaux se trouvent à la fin de la section Actif net par part des Faits saillants financiers.

Fonds mondial de dividendes Cambridge

Rapport de la direction sur le rendement du Fonds pour la période close le 30 septembre 2019

FAITS SAILLANTS FINANCIERS (suite)

Actif net par part (\$) ^{(1)(2)(4) *}	Augmentation (diminution) liée aux activités :						Distributions :					Actif net à la clôture de la période présentée ⁽²⁾
	Actif net à l'ouverture de la période ⁽²⁾	Total des revenus	Total des charges (hors distributions)	Gains (pertes) réalisés de la période	Gains (pertes) latents de la période	Total de l'augmentation (la diminution) liée aux activités ⁽²⁾	Revenu net de placement (hors dividendes)	Dividendes	Gains en capital	Remboursement de capital	Total des distributions ^(2,3)	
\$	\$	\$	\$	\$	\$	\$	\$	\$	\$	\$	\$	\$
Catégorie F4												
Début des activités : 1er mai 2017												
30 sept. 2019	10,22	0,09	(0,04)	0,19	(0,83)	(0,59)	(0,09)	(0,01)	-	-	(0,10)	-
31 mars 2019	9,47	0,32	(0,10)	0,42	0,74	1,38	(0,16)	(0,02)	(0,22)	-	(0,40)	10,22
31 mars 2018	10,00	0,33	(0,09)	0,12	(0,35)	0,01	(0,23)	-	(0,31)	-	(0,54)	9,47
Catégorie F5												
Début des activités : 1er mai 2017												
30 sept. 2019	10,22	0,09	(0,03)	0,13	(0,37)	(0,18)	(0,09)	(0,01)	(0,01)	-	(0,11)	-
31 mars 2019	9,47	0,30	(0,09)	0,38	0,65	1,24	(0,16)	(0,02)	(0,23)	-	(0,41)	10,22
31 mars 2018	10,00	0,34	(0,08)	0,50	(1,09)	(0,33)	(0,23)	-	(0,31)	-	(0,54)	9,47
Catégorie I												
Début des activités : 26 juillet 2013												
30 sept. 2019	13,87	0,19	-	0,31	(0,53)	(0,03)	(0,17)	(0,02)	(0,05)	-	(0,24)	13,59
31 mars 2019	12,79	0,40	-	0,50	0,78	1,68	(0,23)	(0,03)	(0,34)	-	(0,60)	13,87
31 mars 2018	12,79	0,48	-	0,31	0,08	0,87	(0,37)	-	(0,47)	-	(0,84)	12,79
31 mars 2017	11,98	0,30	-	1,49	0,25	2,04	(0,16)	(0,02)	(1,02)	-	(1,20)	12,79
31 mars 2016	12,49	0,28	-	0,90	(0,82)	0,36	(0,12)	(0,05)	(0,81)	-	(0,98)	11,98
31 mars 2015	11,39	0,23	-	0,86	0,91	2,00	(0,12)	(0,04)	(0,60)	-	(0,76)	12,49
Catégorie O												
Début des activités : 26 juillet 2013												
30 sept. 2019	13,83	0,19	(0,01)	0,31	(0,53)	(0,04)	(0,17)	(0,02)	(0,05)	-	(0,24)	13,55
31 mars 2019	12,77	0,40	(0,02)	0,50	0,81	1,69	(0,23)	(0,03)	(0,34)	-	(0,60)	13,83
31 mars 2018	12,78	0,48	(0,02)	0,30	0,04	0,80	(0,36)	-	(0,46)	-	(0,82)	12,77
31 mars 2017	11,98	0,31	(0,02)	1,50	0,28	2,07	(0,16)	(0,02)	(1,01)	-	(1,19)	12,78
31 mars 2016	12,47	0,28	(0,02)	0,76	(0,49)	0,53	(0,11)	(0,05)	(0,79)	-	(0,95)	11,98
31 mars 2015	11,39	0,23	(0,02)	0,85	1,01	2,07	(0,12)	(0,05)	(0,59)	-	(0,76)	12,47
Catégorie P												
Début des activités : 1er mai 2017												
30 sept. 2019	10,22	0,14	(0,01)	0,23	(0,39)	(0,03)	(0,13)	(0,02)	(0,05)	-	(0,20)	9,99
31 mars 2019	9,47	0,32	(0,02)	0,40	0,84	1,54	(0,17)	(0,02)	(0,27)	-	(0,46)	10,22
31 mars 2018	10,00	0,39	(0,02)	0,36	(0,20)	0,53	(0,25)	-	(0,35)	-	(0,60)	9,47
Catégorie W												
Début des activités : 27 juillet 2017												
30 sept. 2019	11,03	0,15	(0,01)	0,25	(0,43)	(0,04)	(0,14)	(0,02)	(0,05)	-	(0,21)	10,78
31 mars 2019	10,20	0,32	(0,03)	0,40	0,64	1,33	(0,18)	(0,02)	(0,29)	-	(0,49)	11,03
31 mars 2018	10,00	0,27	(0,02)	0,22	0,25	0,72	(0,19)	-	(0,36)	-	(0,55)	10,20

*Les notes se rapportant aux tableaux se trouvent à la fin de la section Actif net par part des Faits saillants financiers.

Fonds mondial de dividendes Cambridge

Rapport de la direction sur le rendement du Fonds pour la période close le 30 septembre 2019

FAITS SAILLANTS FINANCIERS (suite)

- 1) Ces données proviennent des états financiers semestriels et annuels du Fonds.
 - 2) L'actif net par part et les distributions par part sont fonction du nombre réel de parts en circulation de la catégorie pertinente au moment considéré. L'augmentation ou la diminution de l'actif net par part liée aux activités est calculée à partir du nombre moyen pondéré de parts en circulation de la catégorie pertinente au cours de la période.
 - 3) Les distributions sont automatiquement réinvesties dans des parts supplémentaires du Fonds.
 - 4) Ces données sont fournies pour la période close le 30 septembre 2019 et les exercices clos les 31 mars.
-

Fonds mondial de dividendes Cambridge

Rapport de la direction sur le rendement du Fonds pour la période close le 30 septembre 2019

FAITS SAILLANTS FINANCIERS (suite)

Ratios et données supplémentaires ^{(1)(B)*}

	Total de l'actif net ⁽¹⁾ en milliers de dollars	Nombre de parts en circulation ⁽¹⁾ en milliers	Ratio des frais de gestion avant taxes ⁽²⁾ %	Taxe de vente harmonisée ⁽²⁾ %	Ratio des frais de gestion après taxes ⁽²⁾ %	Taux effectif de la TVH pour la période ⁽²⁾ %	Ratio des frais d'opérations ⁽³⁾ %	Taux de rotation du portefeuille ⁽⁴⁾ %
Catégorie A								
Début des activités : 26 juillet 2013								
30 sept. 2019	276 422	20 820	2,22	0,23	2,45	10,28	0,05	10,99
31 mars 2019	143 283	10 538	2,22	0,23	2,45	10,42	0,14	61,83
31 mars 2018	153 182	12 154	2,22	0,24	2,46	10,77	0,18	82,73
31 mars 2017	160 625	12 685	2,22	0,24	2,46	10,93	0,21	98,78
31 mars 2016	113 929	9 568	2,22	0,24	2,46	10,90	0,22	113,96
31 mars 2015	64 528	5 182	2,22	0,23	2,45	10,51	0,37	190,90
Catégorie A1								
Début des activités : 1er mai 2017								
30 sept. 2019	-	-	2,15	0,23	2,38	10,64	0,05	10,99
31 mars 2019	97 761	9 574	2,15	0,23	2,38	10,72	0,14	61,83
31 mars 2018	33 540	3 543	2,15	0,23	2,38	10,93	0,18	82,73
Catégorie A2								
Début des activités : 1er mai 2017								
30 sept. 2019	-	-	2,11	0,22	2,33	10,38	0,05	10,99
31 mars 2019	16 070	1 573	2,11	0,23	2,34	11,11	0,14	61,83
31 mars 2018	10 277	1 085	2,11	0,25	2,36	11,88	0,18	82,73
Catégorie A3								
Début des activités : 1er mai 2017								
30 sept. 2019	-	-	2,00	0,23	2,23	11,40	0,05	10,99
31 mars 2019	5 549	543	2,00	0,23	2,23	11,64	0,14	61,83
31 mars 2018	4 149	438	2,00	0,24	2,24	11,91	0,18	82,73
Catégorie A4								
Début des activités : 1er mai 2017								
30 sept. 2019	-	-	1,92	0,21	2,13	10,73	0,05	10,99
31 mars 2019	1 400	137	1,91	0,22	2,13	11,73	0,14	61,83
31 mars 2018	1 180	125	1,92	0,23	2,15	11,94	0,18	82,73
Catégorie A5								
Début des activités : 1er mai 2017								
30 sept. 2019	-	-	1,80	0,24	2,04	13,30	0,05	10,99
31 mars 2019	475	47	1,80	0,24	2,04	13,07	0,14	61,83
31 mars 2018	368	39	1,80	0,23	2,03	13,00	0,18	82,73

*Les notes se rapportant aux tableaux se trouvent à la fin de la section Faits saillants financiers.

Fonds mondial de dividendes Cambridge

Rapport de la direction sur le rendement du Fonds pour la période close le 30 septembre 2019

FAITS SAILLANTS FINANCIERS (suite)

Ratios et données supplémentaires ^{(1)(5)**}

	Total de l'actif net ⁽¹⁾ en milliers de dollars	Nombre de parts en circulation ⁽⁵⁾ en milliers	Ratio des frais de gestion avant taxes ⁽²⁾ %	Taxe de vente harmonisée ⁽²⁾ %	Ratio des frais de gestion après taxes ⁽²⁾ %	Taux effectif de la TVH pour la période ⁽²⁾ %	Ratio des frais d'opérations ⁽³⁾ %	Taux de rotation du portefeuille ⁽⁴⁾ %
Catégorie E								
Début des activités : 26 juillet 2013								
30 sept. 2019	51 213	3 841	2,10	0,19	2,29	8,94	0,05	10,99
31 mars 2019	51 805	3 795	2,10	0,20	2,30	9,38	0,14	61,83
31 mars 2018	46 042	3 642	2,10	0,22	2,32	10,44	0,18	82,73
31 mars 2017	25 251	1 989	2,10	0,22	2,32	10,49	0,21	98,78
31 mars 2016	13 852	1 161	2,10	0,21	2,31	10,07	0,22	113,96
31 mars 2015	4 576	367	2,10	0,16	2,26	6,59	0,37	190,90
Catégorie EF								
Début des activités : 29 juillet 2015								
30 sept. 2019	6 866	648	1,10	0,08	1,18	7,53	0,05	10,99
31 mars 2019	6 549	604	1,10	0,09	1,19	8,48	0,14	61,83
31 mars 2018	5 457	544	1,10	0,08	1,18	7,52	0,18	82,73
31 mars 2017	4 554	453	1,10	0,10	1,20	10,23	0,21	98,78
31 mars 2016	132	14	1,10	0,12	1,22	12,56	0,22	113,96
Catégorie F								
Début des activités : 26 juillet 2013								
30 sept. 2019	46 928	3 480	1,22	0,12	1,34	9,73	0,05	10,99
31 mars 2019	24 063	1 746	1,22	0,12	1,34	9,87	0,14	61,83
31 mars 2018	26 949	2 116	1,22	0,13	1,35	10,51	0,18	82,73
31 mars 2017	18 438	1 445	1,22	0,13	1,35	10,89	0,21	98,78
31 mars 2016	11 605	969	1,22	0,12	1,34	9,69	0,22	113,96
31 mars 2015	5 051	404	1,22	0,10	1,32	7,75	0,37	190,90
Catégorie F1								
Début des activités : 1er mai 2017								
30 sept. 2019	-	-	1,15	0,11	1,26	9,30	0,05	10,99
31 mars 2019	16 406	1 607	1,15	0,11	1,26	9,26	0,14	61,83
31 mars 2018	4 383	463	1,15	0,10	1,25	8,24	0,18	82,73
Catégorie F2								
Début des activités : 1er mai 2017								
30 sept. 2019	-	-	1,11	0,11	1,22	10,35	0,05	10,99
31 mars 2019	3 765	369	1,11	0,12	1,23	10,83	0,14	61,83
31 mars 2018	2 876	304	1,11	0,11	1,22	9,39	0,18	82,73
Catégorie F3								
Début des activités : 1er mai 2017								
30 sept. 2019	-	-	1,00	0,11	1,11	11,14	0,05	10,99
31 mars 2019	1 861	182	1,00	0,09	1,09	9,35	0,14	61,83
31 mars 2018	3 082	326	1,00	0,09	1,09	8,76	0,18	82,73

*Les notes se rapportant aux tableaux se trouvent à la fin de la section Faits saillants financiers.

Fonds mondial de dividendes Cambridge

Rapport de la direction sur le rendement du Fonds pour la période close le 30 septembre 2019

FAITS SAILLANTS FINANCIERS (suite)

Ratios et données supplémentaires ^{(1) (5) *}

	Total de l'actif net ⁽¹⁾ en milliers de dollars	Nombre de parts en circulation ⁽⁵⁾ en milliers	Ratio des frais de gestion avant taxes ⁽²⁾ %	Taxe de vente harmonisée ⁽²⁾ %	Ratio des frais de gestion après taxes ⁽²⁾ %	Taux effectif de la TVH pour la période ⁽²⁾ %	Ratio des frais d'opérations ⁽³⁾ %	Taux de rotation du portefeuille ⁽⁴⁾ %
--	---	--	--	--	--	---	--	--

Catégorie F4

Début des activités : 1er mai 2017

30 sept. 2019	-	-	0,91	0,13	1,04	14,61	0,05	10,99
31 mars 2019	428	42	0,92	0,12	1,04	13,40	0,14	61,83
31 mars 2018	10	1	0,92	0,11	1,03	13,00	0,18	82,73

Catégorie F5

Début des activités : 1er mai 2017

30 sept. 2019	-	-	0,80	0,10	0,90	13,00	0,05	10,99
31 mars 2019	260	25	0,80	0,10	0,90	13,00	0,14	61,83
31 mars 2018	205	22	0,80	0,10	0,90	13,00	0,18	82,73

Catégorie I

Début des activités : 26 juillet 2013

30 sept. 2019	575 274	42 331	-	-	-	-	0,05	10,99
31 mars 2019	589 050	42 468	-	-	-	-	0,14	61,83
31 mars 2018	538 782	42 127	-	-	-	-	0,18	82,73
31 mars 2017	464 877	36 349	-	-	-	-	0,21	98,78
31 mars 2016	310 224	25 892	-	-	-	-	0,22	113,96
31 mars 2015	187 349	15 006	-	-	-	-	0,37	190,90

Catégorie O

Début des activités : 26 juillet 2013

30 sept. 2019	36 617	2 703	0,15	0,02	0,17	10,97	0,05	10,99
31 mars 2019	36 849	2 664	0,15	0,02	0,17	10,88	0,14	61,83
31 mars 2018	29 648	2 322	0,15	0,02	0,17	10,96	0,18	82,73
31 mars 2017	20 185	1 580	0,15	0,02	0,17	10,76	0,21	98,78
31 mars 2016	10 345	864	0,15	0,01	0,16	8,99	0,22	113,96
31 mars 2015	2 080	167	0,15	0,01	0,16	6,92	0,37	190,90

Catégorie P

Début des activités : 1er mai 2017

30 sept. 2019	2 049	205	0,22	0,02	0,24	9,89	0,05	10,99
31 mars 2019	1 744	171	0,22	0,01	0,23	6,39	0,14	61,83
31 mars 2018	961	102	0,22	0,01	0,23	5,28	0,18	82,73

Catégorie W

Début des activités : 27 juillet 2017

30 sept. 2019	12	1	0,20	0,03	0,23	13,00	0,05	10,99
31 mars 2019	12	1	0,22	0,03	0,25	13,00	0,14	61,83
31 mars 2018	11	1	0,22	0,03	0,25	13,00	0,18	82,73

*Les notes se rapportant aux tableaux se trouvent à la fin de la section Faits saillants financiers.

Fonds mondial de dividendes Cambridge

Rapport de la direction sur le rendement du Fonds pour la période close le 30 septembre 2019

FAITS SAILLANTS FINANCIERS (suite)

1) Ces données proviennent des états financiers semestriels et annuels du Fonds.

2) Le ratio des frais de gestion est établi d'après le total des charges (à l'exclusion des commissions et autres coûts de transaction) imputées au Fonds et est exprimé en pourcentage annualisé de la valeur liquidative moyenne quotidienne pour la période, y compris la part proportionnelle revenant au Fonds des charges liées aux fonds sous-jacents, le cas échéant. Le taux effectif de la TVH est calculé en utilisant le taux applicable à chaque province selon la résidence du porteur de parts et peut être différent de 13 %.

3) Le ratio des frais d'opérations représente le total des commissions et des autres coûts de transaction exprimé sous forme de pourcentage annualisé de la valeur liquidative quotidienne moyenne au cours de la période, y compris la part proportionnelle revenant au Fonds des charges liées aux fonds sous-jacents, le cas échéant.

4) Le taux de rotation du portefeuille du Fonds indique dans quelle mesure le conseiller en valeurs du Fonds gère activement les placements du portefeuille. Un taux de rotation de 100 % signifie que le Fonds achète et vend tous les titres de son portefeuille une fois au cours de la période. Plus le taux de rotation au cours d'une période est élevé, plus les frais d'opérations payables par le Fonds sont élevés au cours de cette période, et plus il est probable qu'un investisseur réalise des gains en capital imposables au cours de la période. Il n'y a pas nécessairement de lien entre un taux de rotation élevé et le rendement d'un Fonds. On calcule le taux de rotation du portefeuille en divisant le coût des achats ou, s'il est moins élevé, le produit des ventes de titres en portefeuille pour la période, déduction faite de la trésorerie et des placements à court terme échéant à moins d'un an et compte non tenu des actifs acquis dans le cadre d'une fusion, s'il y a lieu, par la moyenne de la juste valeur mensuelle des placements au cours de la période.

5) Ces données sont fournies pour la période close le 30 septembre 2019 et les exercices clos les 31 mars.

Fonds mondial de dividendes Cambridge

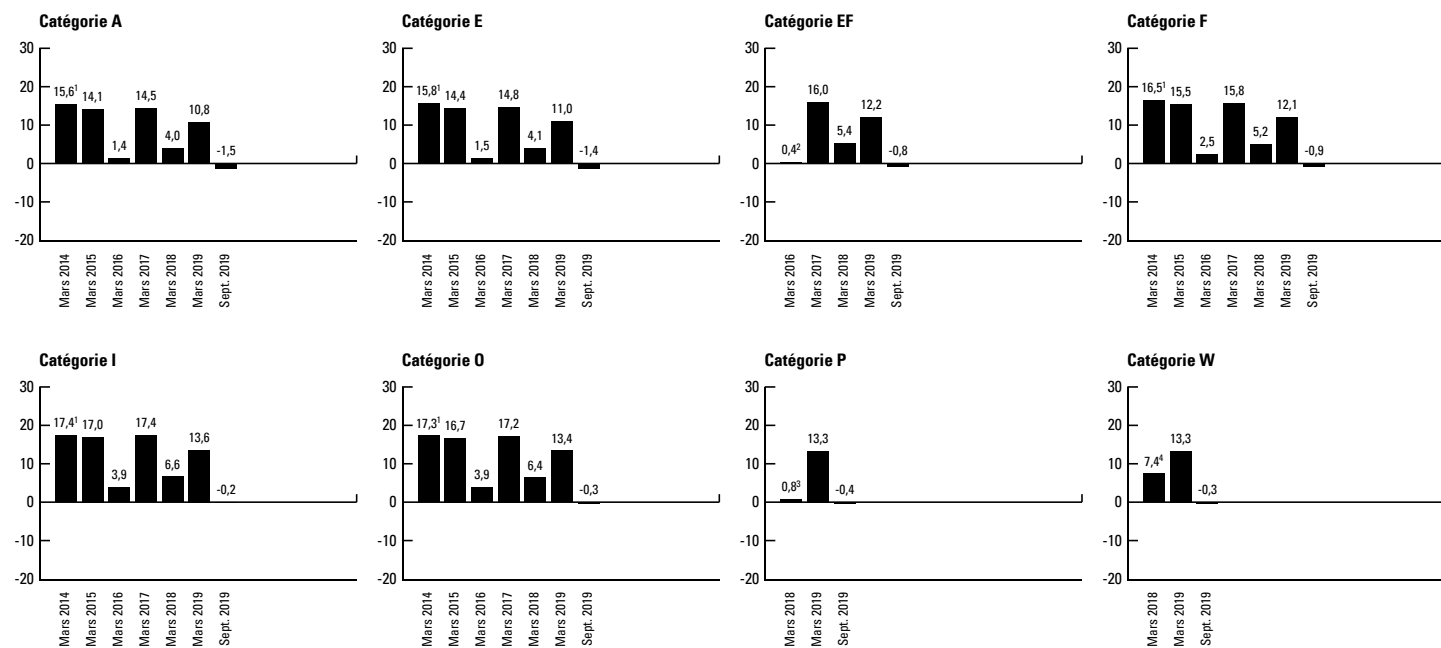
Rapport de la direction sur le rendement du Fonds pour la période close le 30 septembre 2019

RENDEMENTS PASSÉS

Cette section contient une description des résultats passés du Fonds, lesquels ne sont pas nécessairement représentatifs des rendements futurs. Les données présentées ont été établies en prenant pour hypothèse que les distributions effectuées par le Fonds au cours des périodes présentées ont été réinvesties dans des parts supplémentaires des catégories pertinentes du Fonds. De plus, elles ne tiennent pas compte des frais d'acquisition, de rachat, de placement et des autres frais facultatifs qui auraient eu pour effet de réduire les rendements.

Rendements annuels

Les graphiques suivants présentent le rendement semestriel et annuel du Fonds pour chacune des périodes présentées et illustrent la variation du rendement d'une période à l'autre. Les graphiques indiquent, sous forme de pourcentage, l'augmentation ou la diminution, calculée en date du dernier jour de chaque période, d'un placement effectué le premier jour de la période en question, sauf indication contraire.



1 Le rendement de 2014 couvre la période du 26 juillet 2013 au 31 mars 2014.

2 Le rendement de 2016 couvre la période du 29 juillet 2015 au 31 mars 2016.

3 Le rendement de 2018 couvre la période du 1^{er} mai 2017 au 31 mars 2018.

4 Le rendement de 2018 couvre la période du 27 juillet 2017 au 31 mars 2018.

